



PIANO RIGOLETTO

Dossier technique

avenant au contrat de cession

Ce document a été réalisé afin de présenter les conditions d'accueil technique, matérielles et artistiques indispensables au bon déroulement du spectacle.

Il fait partie intégrante du contrat de cession. Il est donc expressément demandé de respecter scrupuleusement les éléments y figurant et de veiller à leur bonne exécution.

Afin de préparer notre venue, veuillez nous faire parvenir:

- la fiche technique de votre théâtre (plan d'accès, plan de scène complet avec les côtes, fiche technique Son & Lumière, coordonnées des régisseurs);
- le présent contrat technique, paraphé et daté, signé par le responsable technique de l'organisation.

L'ensemble des informations relatives à la technique seront transmises au régisseur qui prendra contact alors avec l'organisateur.

Nous vous rappelons la nécessité, voir l'obligation légale, d'établir un plan de prévention en vue de l'accueil du spectacle.

Contacts :

Renseignements tournée :

Sylvie Mersanne

Chargée de production et de diffusion

MerScène Diffusion

mail : merscenedif@gmail.com

GSM : +33 (0)6 62 74 21 12

www.merscene.fr (en cours)

Technique :

Christian Mazubert

mail : mazu@wanadoo.fr

GSM : +33 (0)6 80 26 26 96

Important

En cas de difficulté, n'apportez aucune modification sans notre accord ; contactez-nous sans délai de manière à trouver ensemble une solution qui préserve les conditions et la qualité du spectacle. Le dispositif technique dispose d'une capacité d'adaptation importante.

Dans le cas où du matériel serait manquant ou votre parc ne répondrait pas à la demande, nous disposons d'accords privilégiés avec des prestataires dont nous pouvons vous faire bénéficier (conditions à voir / le transport tiendra compte alors du matériel déplacé et de la logistique induite)

PARAPHE

dossier technique / Piano Rigoletto

Informations générales

Information spectacle :

Durée : 1h15

Entracte : non

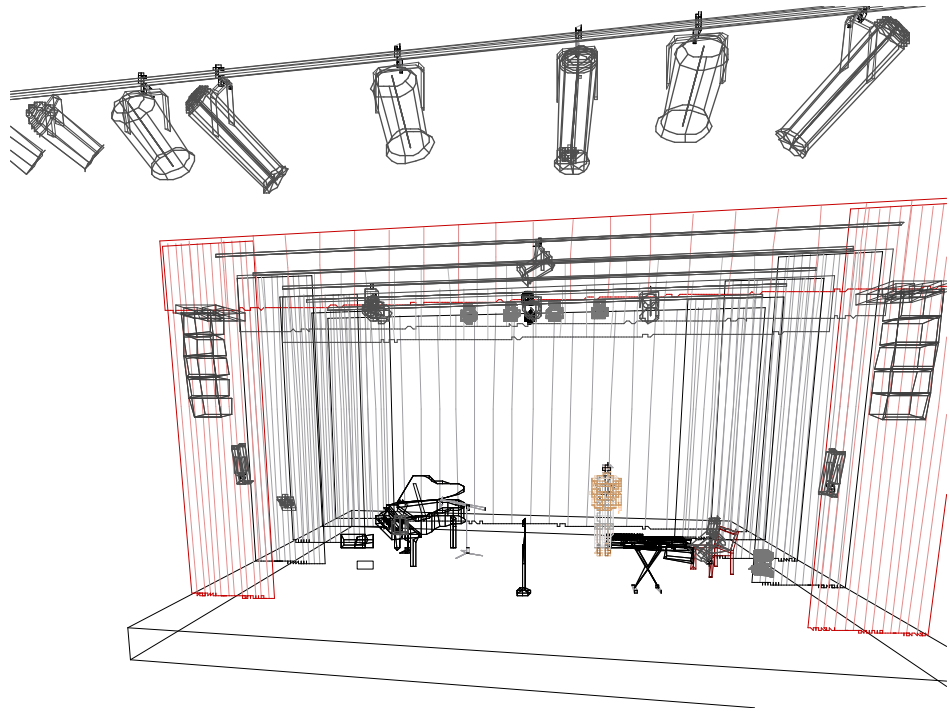
Photos & vidéo : interdit (information à diffuser auprès du public)

Portable : demande d'extinction (annonce à diffuser auprès du public)

Retardataires : acceptés / veiller à prévoir un accès sans gêne pour le spectacle.

Accès / parking :

Prévoir l'accès et faire réserver 2 places de parking au plus près de l'accès technique pour véhicule type petit utilitaire / VL. Il sera sous surveillance permanente et responsabilité de l'organisateur.



Ouverture : à partir de 6 m

Profondeur : 4,5m

Dégagement : non nécessaire

Pendrellonage : classique / à l'italienne

Hauteur sous frise : 4m

Rideau avant-scène : si possible

Proscenium : non nécessaire

Sol : Noir / de préférence tapis de danse

Pente: 0%

Particularité : adaptation du spectacle "hors scène" possible

Les aménagements de plateau demandés devront être en place à l'arrivée de l'équipe technique (tapis de danse, pendrellonage, rideau, découvertes, loges rapides, ...)

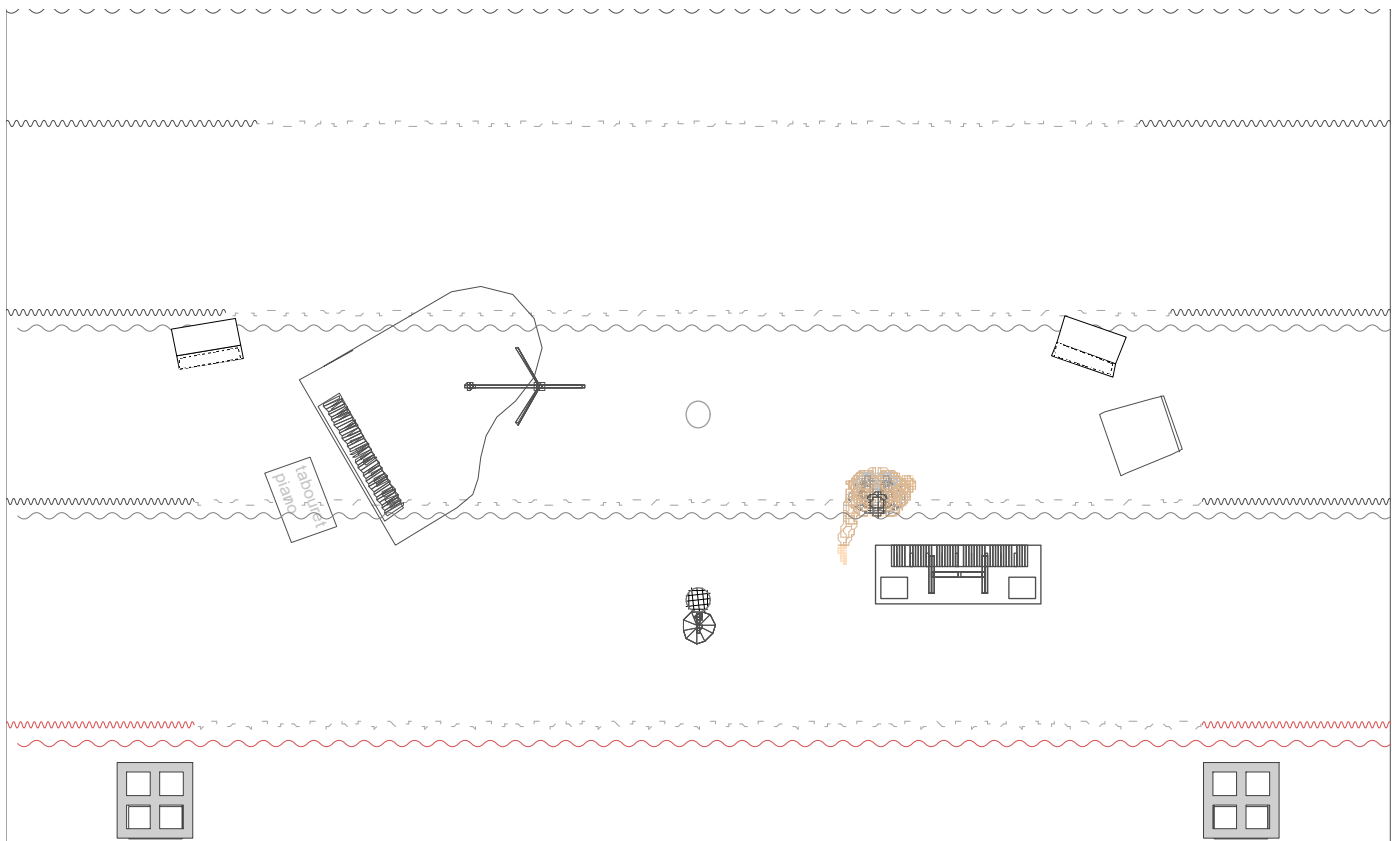
Des services non perceptibles depuis la salle assureront un balisage permettant de circuler hors zone plateau dans le noir. Le noir absolu est souhaité pour le spectacle. Les coulisses devront être aveugles du public.

Les `témoins' de fonctionnement devront être recouverts d'un capuchon vert (type 139 Lee ; cette opération n'altère en rien la sécurité puisque l'éclairage antipanique n'est pas recouvert).

PARAPHE

dossier technique / Piano Rigoletto

PLATEAU



Prévoir :

- backline (piano, tabouret, stand clavier en X réglable en hauteur)
- matériel sonorisation (Cf paragraphe sonorisation)
- 1 chaise sobre & élégante (à vue public)
- 1 pied micro droit à embase ronde + pince + micro (sert juste d'accessoire)
- 1 boule à facettes (diam 40cm) avec moteur (sur équipe permettant l'apparition et disparition pendant la représentation)
- "clean" plateau + piano avant mise

Fournir / tenir à disposition :

- gaffer noir et barnier
- gaffer blanc (ou barnier)
- scotch phospho (marquage plateau)
- 1 litre jus de pomme ou Ice Tea pêche (couleur whisky / sert pour le spectacle)
- table + lumière pour accessoires en coulisse
- 1 bouteille d'eau (33/50cl) par comédien et technicien pour chaque représentation
- 1 bombe de "pleaz" ou équivalent pour nettoyage traces sur piano

Matériel apporté par la production :

Décor /accessoires:

- clavier "Casio" (attention sans stand)

LOGES / BUREAU DE PRODUCTION

Prévoir une loge individuelle par comédien, normalement équipée (miroir, chaise, portant, point d'eau à proximité ...) si possible avec retour. Préparer des étiquettes avec le nom des comédiens à mettre sur les portes.

Mettre à disposition des serviettes (au moins une par comédien), du savon (type « tahiti », ...)

Un espace pour organiser un bureau de production est à aménager (fournir au régisseur général les clefs et mot de passe pour les accès wifi si nécessaire)

Sauf accord exceptionnel du régisseur, l'accès aux loges et services sera interdit à toute personne étrangère à la troupe tout au long de la journée.

Equipe artistique : Homme(s) : 1 / Femme(s) : 0

Régies

Le plateau doit être visible directement depuis la régie qui doit se trouver dans l'axe médiant du plateau (idéalement en salle, non située sous balcon, non plus dans un local, etc).

Les commandes lumières & son (jeu d'orgue, table mixage, lecteur, ..) devront être côte à côte sans séparation accessible directement par une seule personne.

Interphonie :

Un système intercom entre régie lumière-son/plateau et commande rideau est nécessaire.

Lumière

Avant l'arrivée de l'équipe technique, les projecteurs ainsi que les lignes devront être montés, câblés, patchés et gélatinés conformément au plan de feu adapté à votre salle. Ce dernier aura été établi en fonction des informations préalablement fournies par l'organisateur.

L'éclairage de salle doit être graduable avec la maîtrise du niveau. La commande doit pouvoir se faire de la régie ou par ordre.

Matériel à fournir / dispositif :

- Pupitre Chamsys MagicQ impératif
- gélamines & diffuseurs selon affiliations aux projecteurs.
- projecteurs & accessoires selon implantation

Légende / besoin matériel lumière



Robin 300 LEDWash 5

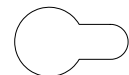
Projecteur trad.



Par 64 - lampe CP62 3



Robert Juliat 613 SX 1



Robert Juliat 614 SX 5



Robert Juliat 310 HPC 10

Accessoire statique



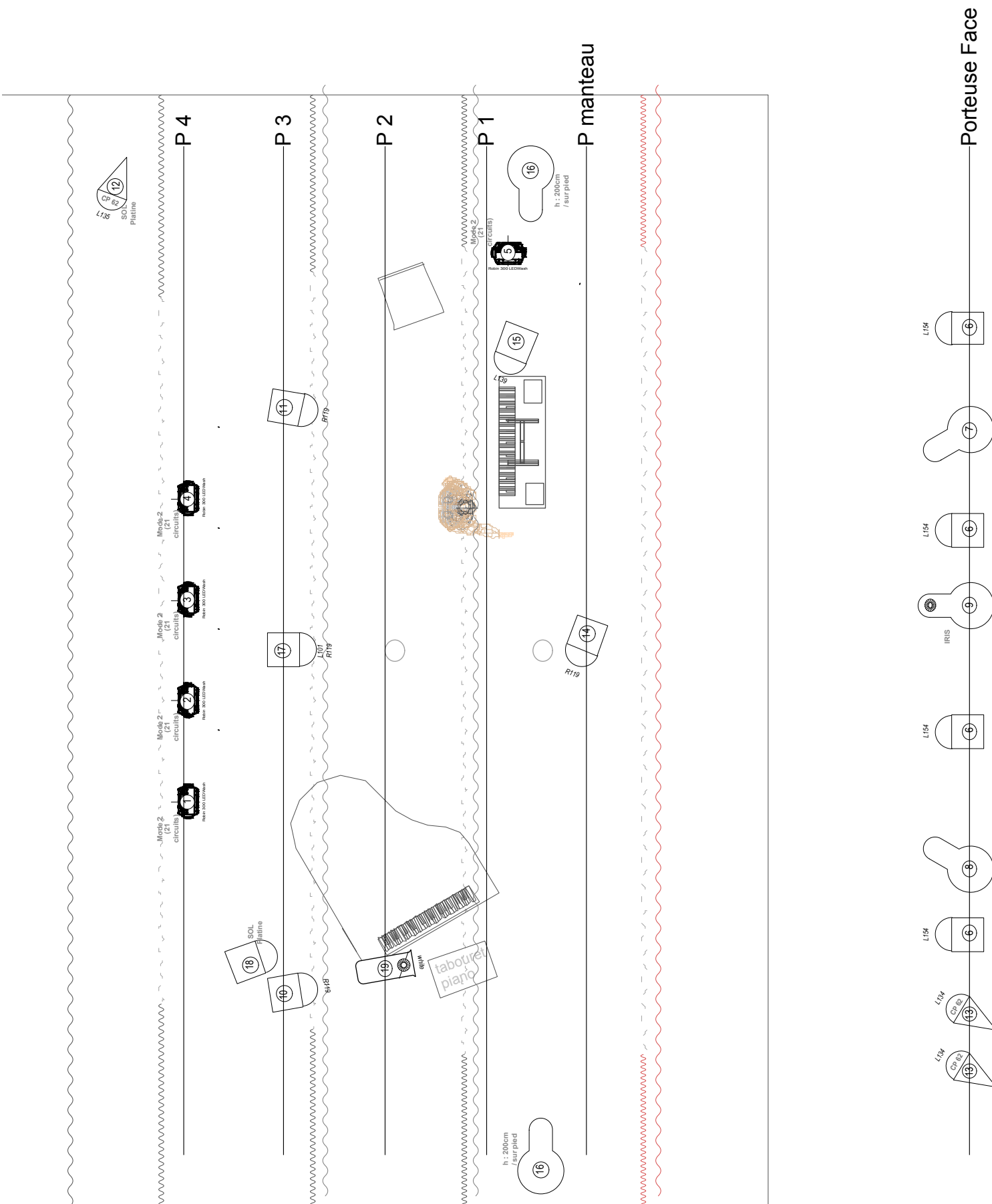
Iris 2

Liste des couleurs

Couleur	Taille	Nombre
L101 R119	215mm	1
L134	Par 64 - lampe CP62	2
L135	Par 64 - lampe CP62	1
L139	215mm	1
L154	155mm	4
L154	215mm	4
R119	215mm	3
white	180mm	1

dossier technique / Piano Rigoletto

LUMIERE - Plan de Feu

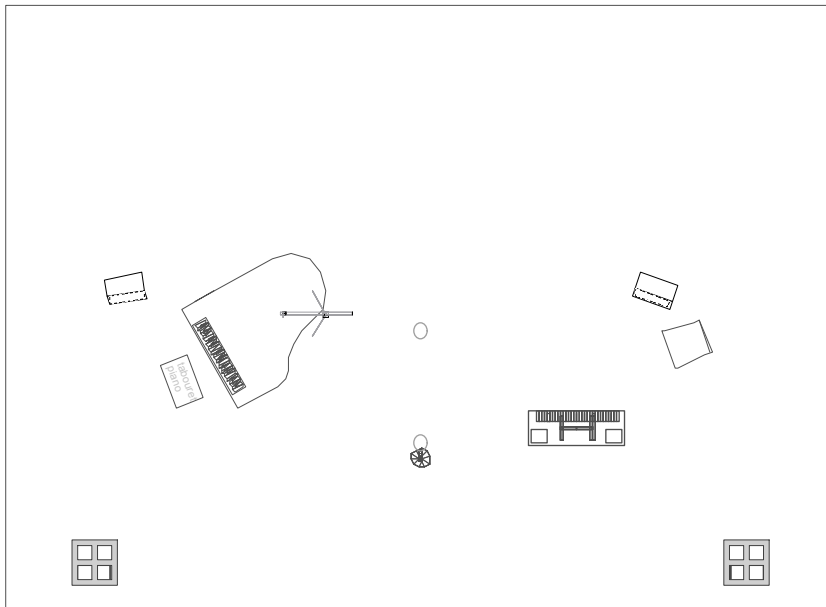


dossier technique / Piano Rigoletto

N°	Ci	Type	Couleur	Fonction	Remarque 1	Support accro
24	35			17	33	33 26
1		Robin LED 300 wash		ASSERVI Contre wash plateau	Mode 2 / 21 cc	P 4
2		Robin LED 300 wash		ASSERVI Contre wash plateau	Mode 2 / 21 cc	P 4
3		Robin LED 300 wash		ASSERVI Contre wash plateau	Mode 2 / 21 cc	P 4
4		Robin LED 300 wash		ASSERVI Contre wash plateau	Mode 2 / 21 cc	P 4
5		Robin LED 300 wash		Latéral Latéral	Mode 2 / 21 cc	sur CAISSON
6		PC 1kW / RJ 310HPC	L154	FACE	40 c:m bord plateau > 1 personne debout niveau arrière piano	Porteuse Face
6		PC 1kW / RJ 310HPC	L154	FACE	40 c:m bord plateau > 1 personne debout niveau arrière piano	Porteuse Face
6		PC 1kW / RJ 310HPC	L154	FACE	40 c:m bord plateau > 1 personne debout niveau arrière piano	Porteuse Face
6		PC 1kW / RJ 310HPC	L154	FACE	40 c:m bord plateau > 1 personne debout niveau arrière piano	Porteuse Face
7		Découpe courte 1kW / RJ 614 SX		Piano	Fenêtre 1 personne assise & debout devant clavier / léger Flou	Porteuse Face
8		Découpe courte 1kW / RJ 614 SX		Clavier	Fenêtre trapèze / base = clavier (prendre "CASIO" / haut = base + 60 cm)	Porteuse Face
9		Découpe courte 1kW / RJ 614 SX		ROND POURSUITE Manu	Rond net Pt Micro	Porteuse Face
10		PC 1kW / RJ 310HPC	R119	CJ Piano	Uniquement zone pianiste + clavier	P 3
11		PC 1kW / RJ 310HPC	R119	CJ Casio	Contre zone clavier (env 1,4m diam)	P 3
12		Par 64 - lampe CP62	L135	Trace Rideau	trace sur rideau	SOL / Platine
13		Par 64 - lampe CP62	L134	Axe solaire	Ambiance wash plateau	Porteuse Face
13		Par 64 - lampe CP62	L134	Axe solaire	Ambiance wash plateau	Porteuse Face
14		PC 1kW / RJ 310HPC	R119	Face Pontuelle piano	Pt chaud visage pianiste / serré au max	P manteau
15		PC 1kW / RJ 310HPC	L139	Contre-plongée HORREUR	Large	SOL / PLATINE
16		Découpe courte 1kW / RJ 614 SX		Boule facettes	prendre course de la boule	PIED h :180cm
16		Découpe courte 1kW / RJ 614 SX		Boule facettes	prendre course de la boule	PIED h :180cm
17		PC 1kW / RJ 310HPC	L101 R119	Douche Théâtre	Douche Pt Micro (Africain)	P 3
18		PC 1kW / RJ 310HPC		Final Valise	Contreplongée / Plan US / éviter public	SOL
19		613 SX	white	Douche Piano	Rond NET piano + pianiste / 10 cm autour	P 2
		A56C	L154	FACE	PDF normal	
		A56C	L154	FACE	PDF normal	
		A56C	L154	FACE	PDF normal	
		Robin LED 300 wash vlight		Contre wash plateau	PDF normal	
		Robin LED 300 wash vlight		Asservi Latéral	PDF normal	
		A56C	L154	FACE	PDF normal	
		Iris				Porteuse Face
		Iris				P 2
		Robin LED 300 wash vlight		Contre wash plateau	PDF normal	
		Robin LED 300 wash vlight		Contre wash plateau	PDF normal	
		Robin LED 300 wash vlight		Contre wash plateau	PDF normal	

dossier technique / Piano Rigoletto

SONORISATION



Important :

Le technicien son aura à charge d'assurer la sonorisation du spectacle sous la direction du régisseur général et des indications de l'artiste. Il doit avoir la qualité d'ingénieur du son et connaître l'équipement de sonorisation.

Le système aura été installé avant l'arrivée de l'équipe technique et testé afin de ne pas rencontrer de problème d'interférences ou de parasites, en particulier avec la lumière (branchement sur alimentation séparée et isolée) test à faire avec tous les projecteurs allumés à 50%.

Diffusion Salle / Façade :

Diffusion impérativement dédiée concert :

- les références seront précisées en fonction de la nature de la salle et de la marque mise à disposition
- Diffusion classique dont la puissance est adaptée à la capacité de la salle.
- Uniformément répartie quelque soit le type de la salle
- selon proximité des premiers rangs, ajout d'appoints de diffusion en adéquation avec la diffusion principale ; idem balcon, etc ...

Diffusion Scène (Retours) :

- 2 retours 1 Jar (piano) / 1 Cour (clavier)
- installés en bain de pied

La marque devra être identique à celle de la diffusion façade.

Régie :

- 1 table mixage type Yamaha 01V96 (effets reverb utilisés)
- EQ 2x31bdes
- 1 lecteur CD avec système auto-pause
- 1 lecteur CD

Microphones / accessoires :

- set micros sonorisation piano
- 1 DI (clavier) + câble jack/jack
- 1 micro HF casque /liaison Sennheiser ou Shure / micro casque/serre-tête couleur chair type DPA 4066(omni)
- jeu de piles neuves uniquement pour la représentation (répétition à faire avec autre jeu de piles)
- 1 pied micro embase lourde ronde + micro type SM58 (utilisation en accessoire uniquement / non relié)

Backline (à fournir) :

- 1 piano quart de queue type C3 Yamaha (accordage LA 440 / à prévoir lors de la pause déjeuner)
- pour les plateaux de petites dimensions : possibilité de remplacer par piano droit type U1 Yamaha (masquer façade arrière avec velours noir)
- 1 tabouret de piano (hauteur réglable)
- 1 stand clavier (X) réglable en hauteur

dossier technique / Piano Rigoletto

ORGANISATION MONTAGE

Le personnel doit avoir une parfaite connaissance technique du lieu.

Les régisseurs devront participer à la manutention des décors (chargement/ montage/ démontage/ chargement véhicule) ainsi que l'entretien (nettoyage plateau, intervention sur décor, ..). Dans la négative, une équipe sera à mobiliser pour ces opérations. Certains réglages pourront être avancés sur demande (prelight).

PREMONTAGE Plateau/Lumière/Son IMPERATIF / PRELIGHT pour les projecteurs génériques (Face, contre, ...)

	ACTION	PERSONNEL
SERVICE 1 11h00/13h00	équipement décor montage lumière / plateau	régisseur lumière+ équipe nécessaire et suffisante pour réglage *
OFF (déjeuner)		
SERVICE 2 14h00/18h30	réglages lumières / conduite essais/balance son à partir 16h00 : raccords (dont manip plateau) clean plateau mise	régisseur lumière+ équipe nécessaire et suffisante pour réglage * régisseur plateau (manip rideau & machinerie) régisseur son **
OFF (dîner) clean plateau (si retard)		
SERVICE 3 19h30/23h00 et +	20h00 : entrée public après accord régisseur général production 20h30 : REPRESENTATION démontage à l'issue chargement véhicule	régisseur lumière + équipe * régisseur plateau (manip rideau & machinerie) régisseur son **

* selon ce qu'implique le dispositif (par exemple personnes pour manutention tour échafaudage ou temps lié au déplacement génie) / au min pupitreur + technicien réglage + manutention / prévoir en conséquence l'équipe pour le focus du parc demandé dans le temps imparti + sécurité (changement lampe, problème gélatine,...)

** manutention pouvant être directement assurée par les régisseurs

COSTUMES

Prévoir en cours de service 2 l'intervention d'une costumière pour défroisser et/ou repasser les costumes.

Des interventions de blanchisserie à charge de l'organisateur sont à mettre en place dans le cas de représentations multiples (certains costumes nécessitent du nettoyage à sec).

Une planche à repasser avec un fer (centrale vapeur) sont à tenir en permanence à disposition à proximité des loges.

CATERING

Tenir à disposition dès l'arrivée de l'équipe technique, tout au long de la journée café, thé, eau minérale, boissons fraîches, barres céréales, chocolat (Nuts, Mars, Twix et Cie.....), gâteaux secs, fruits secs et frais, produits laitiers, produits locaux, etc ... (liste non exhaustive)

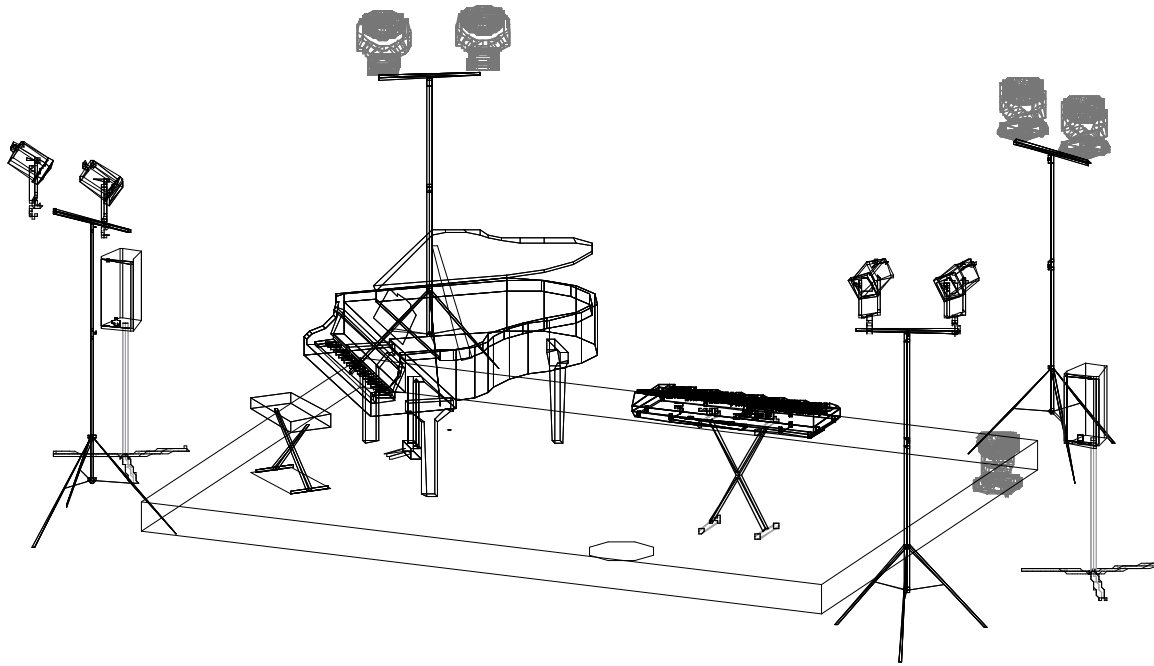
Le catering ne peut être confondu avec les repas.

Lors de l'organisation de repas, merci de tenir compte de la possible présence de végétariens dans l'équipe.

RESPONSABLE / QUALITE
DATE
SIGNATURE / TAMPON

dossier technique / Piano Rigoletto

ANNEXE - version "hors scène" / EVENEMENTIEL



Cette version est destinée aux lieux non équipés de scène ou dispositifs non habitués à l'organisation de spectacle. Possibilité d'apport de matériel sous forme de kits modulables selon le matériel dont vous pouvez disposer (accords avec prestataires / jauge visée : 100 à 150 personnes / Cf conditions avec la production). Ces kits sont prévus pour être transportés dans des véhicules de petits gabarits afin de contenir les coûts.

Dans tous les cas il est nécessaire de prévoir la manutention pour les opérations de déchargement, montage, démontage, chargement et la présence d'une personne tout au long de l'opération.

La régie devra se trouver le plus en face possible du plateau (distance 6/7 m).

Prévoir un espace réservé en loge, 2 places de parkings et globalement être le plus proche possible des aménagements demandés dans le dossier technique.

Kit Lumière 1 (base) / 360€00 ht* + transport :

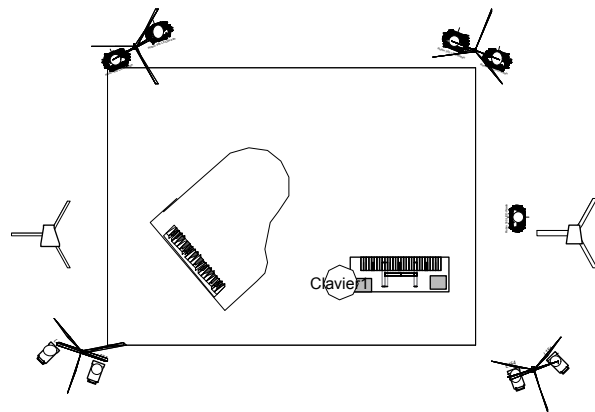
- 5 asservis LED Robin300 min
- 1 système cmmde MagicQ Chamsys

Kit Lumière 2 / 520€00 ht* + transport

- Kit 1 +
- 4 pieds crémaillères (h 290cm) + barre couplage
- 4 PC 650 + gradateurs
- câblage (prolongateurs/doublettes/liaison DMX hf-filaire)

Kit Sonorisation / 300€00 ht* + transport

- 1 table mixage 01V96
- système diffusion façade
- 2 retours
- 1 lecteur CD auto-pause
- 1 micro SM57 + pied
- 1 DI , câblage (XLR, prolongateur)



*tarif valable pour 2014 / sous réserve modification